



Ciencias Sociales Online

revista electrónica

ISSN 0718-1671

URL: <http://www.uvm.cl/csonline>

Email: jgibert@uvm.cl

Ciencias Sociales Online, Marzo 2008, Vol. V, No. 1. Universidad de Viña del Mar – Chile

Movilidad Educacional de los Pescadores Artesanales de la Región del Bío Bío

Non-industrial fishers educational mobility from Bío-Bío Region

Marjorie Baquedano Rodríguez

mbaquedano@udec.cl

Guillermo Henríquez Aste

Universidad de Concepción (Chile)

ghenriqu@udec.cl

Resumen

El presente artículo caracteriza educacionalmente al sector según los niveles de escolaridad de los pescadores, comparándolo con las medias nacionales y regionales y presentando los movimientos educacionales entre padres e hijos. A través de datos secundarios, se efectuaron análisis estadísticos descriptivos y se utilizaron tablas de movilidad para evaluar los movimientos intergeneracionales. Los resultados arrojan que los pescadores poseen un nivel de escolaridad bajo la media nacional y regional, pero intergeneracionalmente hay saltos educativos ascendentes entre padres e hijos, que puede deberse a políticas que aumentan el gasto público orientado a ampliar la cobertura y equidad al sistema educacional.

Palabras Claves: <Nivel de Escolaridad, Movilidad Educacional, Tablas de Movilidad, Pesca>

Marjorie Baquedano, Guillermo Henríquez: Movilidad Educacional de los Pescadores Artesanales 39
de la Región del Bío Bío

Ciencias Sociales Online, Marzo 2008, Vol. V, No. 1 (39 - 52).

Universidad de Viña del Mar-Chile

Abstract

This article presents, a characterized educationally to the sector, based on the levels of schooling of fishermen and their comparison with regional and national averages and present the educational movements between parents and children. As for the methodology used data from secondary sources and tables mobility for a vision of the movements educational intergenerational. The results indicate that fishermen have a level of educational under the national average and regional, however, there are educational upward mobility between parents and children, for the effect of educational political at the outside coverage and equity to education.

Key Words: <Level of schooling, Educational Mobility, Tables Mobility, Fishing>

Recibido: Diciembre 2007

Aceptado: Marzo 2008.

Introducción

Los estudios de movilidad social han sido definidos en su acepción más básica, como el intento de “contar” y “medir” los niveles de circulación y distribución de individuos y/o grupos al interior de un sistema de estratificación que los clasifica según su posesión de una serie de bienes y servicios que son socialmente valorados por una sociedad en particular (Lipset, S y Bendix, R, 1963; Kerbo, H, 1998; Parrado, E, 2005).

De esta manera, se cataloga como “sociedades móviles” a aquellas donde el acceso a determinadas clases sociales de mayor estatus y prestigio social, están menos limitadas a la población, al contrario de las sociedades “inmóviles” donde la permanencia en una categoría social está determinada por factores adscritos tales como: La raza, los orígenes familiares o el sexo, lo cual hace improbable que un individuo se movilice hacia otros estratos superiores aún cuando despliegue una serie de méritos y logros personales a lo largo de su vida. (Lipset, S y Bendix, R, 1963; Kerbo, H, 1998; Parrado, E, 2005).

Según resultados de investigaciones efectuadas en el sector pesquero artesanal, los pescadores merluceros de la región del Bio Bio se aproximarían a esta idea de “sociedad inmóvil” al menos desde la perspectiva ocupacional, ya que se han detectado importantes niveles de transmisión intergeneracional del oficio, por ejemplo, al indagar sobre las causas que originan el desempeñarse laboralmente en este sector, el 72% de los pescadores señaló que se debe a una herencia familiar y sólo el 28% restante expresó que lo hacía por falta de inserción en otros sectores económicos. (Barriga et al., 2003; Dresdner, et al., 2004, Montoya, M, 2004).

A un nivel subjetivo, el componente tradicional del oficio de pescador artesanal se ejemplifica en la importancia que tiene el trabajo como eje constituyente de la identidad de los individuos, lo que se refleja en la antigüedad en el sector, en la transmisión intergeneracional del oficio desde padres a hijos y nietos, en la creación de empresas familiares en torno a la pesca y en la negación a cambiar de ocupación.

Marjorie Baquedano, Guillermo Henríquez: Movilidad Educativa de los Pescadores Artesanales 40 de la Región del Bio Bio

Ciencias Sociales Online, Marzo 2008, Vol. V, No. 1 (39 - 52).

Universidad de Viña del Mar-Chile

Lo anterior, se reforzaría por el predominio de “lazos fuertes” entre los pescadores artesanales ya que su fuerte compromiso con el oficio y las características propias de su sistema de trabajo, limitarían el desarrollo de redes sociales y vinculación a contactos externos al sector artesanal, restringiendo el acceso a otro tipo de oportunidades laborales, sociales, educacionales y económicas que faciliten su movilidad social ascendente (Filgueira C, 2001; Klessner, G y Espinoza, V, 2003; Mouw, T, 2003, Nelly, M, Mare, R, 2004, Link, F, 2004).

La pregunta que cabe efectuarse es si al igual que los patrones ocupacionales, sucede lo mismo con la variable educacional, es decir, que ante la reproducción intergeneracional del oficio¹ de pescador, la obtención de créditos educacionales no sea una necesidad de relevancia para los pescadores artesanales y los niveles de escolaridad entre una generación y otra tiendan a mantenerse o a exponer sólo un leve ascenso.

Creemos que indagar en este ámbito, se torna imprescindible no sólo porque los estudios de movilidad social han enfatizado un acercamiento a la movilidad ocupacional dadas las ventajas comparativas que presenta desde el punto de vista metodológico, sino que principalmente por el actual rol que se le otorga a la educación como el mecanismo por excelencia a través del cual los individuos logran ascender socialmente.

El estudio de la movilidad educacional en general, reviste un alto interés político si se pretende que las sociedades actuales privilegien los factores de logro por sobre los adscritos, esperando que la educación se convierta en un igualador de oportunidades, aún cuando podría contrariamente, ser un mecanismo de reproducción de desigualdades ante la herencia intergeneracional de bajos niveles de escolaridad (Jacobson, B; Kendrick, J, 1973; Mediavilla, M, 2004; Torche, F y Wormald, G, 2004; Torche, F, 2005; Morales, R et al, 2005).

En este aspecto, existen evidencias empíricas que refuerzan la idea de la educación como agente de movilidad social ascendente, sin embargo dichas evidencias exponen que esta relación no es necesariamente directa, sino que la educación actúa como mediadora en la estimulación de un conjunto de factores psicosociales que influyen la adquisición de logros educativos personales y el de las generaciones consecuentes (Mir, A, 1972; Palomar, J, Lanzagorta, N, 2005; Aparicio, M, 2006). Por ejemplo, se ha apoyado la hipótesis de que a mayor nivel educacional de los padres se produce también un mayor nivel educacional de los hijos, sin embargo, se ha observado que la fuerza de esta relación obedece a que padres más ilustrados, influyen positivamente en sus hijos a través del incentivo y motivación para obtener más elevados créditos educacionales, por lo tanto, la educación de los padres predice en parte, las aspiraciones y expectativas ocupacionales de sus hijos al favorecer la conjugación de otros factores psicosociales que influyen en este proceso (Duncan, O 1963; Palomar, J, Lanzagorta, N, 2005).

El presente artículo, considerando los elementos teóricos y empíricos expuestos, aborda el estudio de la movilidad educacional de los pescadores artesanales a través de dos enfoques. Primero, se efectuará una caracterización general que permite observar los niveles educacionales actuales en el sector pesquero artesanal de la región del Bio Bio y su comparación con la realidad nacional según datos de la

Encuesta CASEN 2006. En segundo lugar, se expone un acercamiento inicial a los niveles de herencia ocupacional entre dos generaciones de pescadores artesanales.

Metodología

Los resultados que se exponen a continuación fueron recolectados a través de una Encuesta aplicada a 302 pescadores artesanales que se desempeñan en las caletas de Cantera, Chome, Coliumo, Los Bagres, Cocholgüe, Dichato, Infiernillo, San Vicente, Tomé, Tumbes, Lo Rojas y Lebu, pertenecientes a la Región del Bio Bio.

Los datos, fueron recolectados en el marco del Proyecto: “Evaluación Socioeconómica de la implementación del régimen artesanal de extracción (RAE) en la pesquería de la merluza común” efectuado por el Programa de Estudios Económicos y Sociales del Sector Pesquero de la Universidad de Concepción, con financiamiento del Fondo de investigación pesquera (FIP) durante el año 2005.

En cuanto a las técnicas de análisis de la información, se utilizaron estadígrafos descriptivos básicos para caracterizar educacionalmente a los encuestados y se construyeron tablas de movilidad para observar los niveles de transmisión intergeneracional de la educación.

Resultados

El análisis global de los resultados indica que los pescadores artesanales se caracterizan por presentar cierta homogeneidad en sus niveles de escolaridad, ya que ninguno de ellos, supera los 12 años de educación formal.

Tabla 3.1: Años de Escolaridad Total

Años de Escolaridad		
N	Válidos	297
	Perdidos	5
Media		7,05
Mediana		7,00
Moda		8
Desv. típ.		2,81
Mínimo		0
Máximo		12

Fuente: Elaboración propia en base a datos Proyecto FIP 2005.

En promedio, los pescadores artesanales registran 7 años de escolaridad, uno menos de lo requerido por el sistema educacional chileno para considerar a una persona con “enseñanza básica completa”.

Según datos de la Encuesta de Caracterización Socioeconómica Nacional CASEN 2006, la población chilena ha evidenciado un incremento sistemático respecto al promedio de años de estudio. En 1990, los chilenos mayores de 18 años tenían en promedio 9,0 años de estudio, pero en el 2006 se registró un promedio igual a los 10,2 años de estudio, es decir, 1,2 años más de escolaridad. Si comparamos la media

Marjorie Baquedano, Guillermo Henríquez: Movilidad Educativa de los Pescadores Artesanales 42 de la Región del Bio Bio

Ciencias Sociales Online, Marzo 2008, Vol. V, No. 1 (39 - 52).

Universidad de Viña del Mar-Chile

nacional con la media del sector pesquero artesanal, podemos evidenciar una diferencia negativa de 3 años de escolaridad.

En un nivel de desagregación mayor e involucrando la variable territorial como elemento diferenciador, no se observan contrastes significativos entre el promedio de años de escolaridad de pescadores pertenecientes a caletas urbanas y los pertenecientes a caletas rurales, lo que constituye otra diferencia con los resultados nacionales donde la distinción urbano/rural es explicativa de importantes discrepancias.

Tabla 3.2: Años de Escolaridad por Población Urbana

Años de Escolaridad		
N	Válidos	102
	Perdidos	2
Media		6,95
Mediana		8,00
Moda		8
Desv. típ.		3,02
Mínimo		0
Máximo		12

Fuente: Elaboración propia en base a datos Proyecto FIP 2005.

Tabla 3.3: Años de Escolaridad por Población Rural

Años de Escolaridad		
N	Válidos	195
	Perdidos	3
Media		7,11
Mediana		7,00
Moda		8
Desv. típ.		2,70
Mínimo		0
Máximo		12

Fuente: Elaboración propia en base a datos Proyecto FIP 2005.

Como se expone en las tablas, tanto para quienes residen en caletas urbanas como rurales, los promedios respecto a los años de escolaridad tienden a ser muy similares, al contrario de lo que sucede a nivel nacional, donde el promedio de escolaridad para la población urbana alcanza a 10,6 años y para la población rural a 7,4 años de escolaridad (CASEN, 2006).

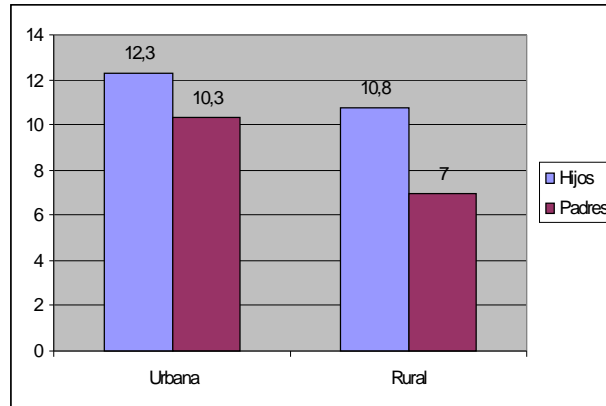
Si consideramos la variable temporal y observamos las diferencias entre el nivel de escolaridad de padres e hijos, podemos apreciar que los últimos, tienen un incremento de 2,9 años de estudios respecto a sus padres, lo que en contraste a los resultados de la Encuesta CASEN, evidencian un “salto intergeneracional” de mayor amplitud a los 2 años registrados por la población total urbana, aunque menor si se compara con las diferencias educacionales en zonas rurales, donde los hijos superan en 3,8 años de estudio a sus padres.

Tabla 3.4: Años de Escolaridad entre Padres e Hijos

		Escolaridad del padre	Escolaridad del Hijo
N	Válidos	168	297
	Perdidos	134	5
Media		4,15	7,05
Mediana		4,00	7,00
Moda		6	8
Desv. típ.		3,07	2,81

Fuente: Elaboración propia en base a datos Proyecto FIP 2005.

Grafico 3.1: Diferencias Intergeneracionales de Escolaridad según zona urbana o rural



Fuente: Elaboración Propia en base a datos educacionales, Encuesta CASEN, 2006.

Si se observa este “salto educacional” incorporando a los hijos de los pescadores artesanales encuestados (Tercera generación), se reitera un alza educacional entre padres e hijos y más notoriamente entre abuelos y nietos, aún cuando sólo un 9,9% de los encuestados señaló tener un hijo(a) cursando algún tipo de estudio superior y un 45,4% que teniendo hijos en posición objetiva de ser estudiantes de educación superior, no lo son.

Tabla 3.5: Número de Hijos que cursan Estudios de Nivel Superior

	Frecuencia	Porcentaje
Nc	137	45,4
Si	30	9,9
No	135	44,7
Total	302	100,0

Fuente: Elaboración propia en base a datos Proyecto FIP 2005.

Ante los antecedentes empíricos que plantean una relación predictora de la escolaridad de los padres sobre la educación de sus hijos (Mir, A, 1972; Kelly, M; Mare, R, 2004, Torche, F, Wormald, G, 2004; Palomar, J, Lanzagorta, N, 2005), hemos indagado si existe una relación entre escolaridad de los padres y tipo de expectativa ocupacional que presenta hacia sus hijos.

Ante la aseveración “No me gustaría que mis hijos se dedicaran a lo mismo que yo”, el 80% de los pescadores presentó niveles altos y medios de acuerdo, sin embargo, su promedio de escolaridad no se diferencia significativamente de aquellos que respondieron favorablemente a las categorías de alto y medio nivel de desacuerdo. (Anova, F: 2,079; Sig: 0,084)

Tabla 3.6: Niveles de Acuerdo según Años de Escolaridad

	Años de Escolaridad		
	N	Media	Desviación típica
Muy de acuerdo	148	7,43	2,73
De acuerdo	84	6,43	2,92
Ni de acuerdo ni en desacuerdo	7	8,00	2,77
En desacuerdo	24	6,71	2,31
Muy en desacuerdo	27	7,30	2,88
Total	290	7,08	2,79

Fuente: Elaboración propia en base a datos Proyecto FIP 2005.

De algún modo, la escasa significancia de esta relación tiene su explicación en la homogeneidad educacional de los pescadores, situación que no permite una clara diferenciación entre grupos.

Además, la asociación entre niveles educacionales y expectativas ocupacionales ha sido mayormente analizada considerando a la educación como una variable predictora de determinadas opciones y actitudes ocupacionales, pero no necesariamente se plantea la existencia de una relación directa, sino que más bien la educación interviene en el desarrollo de múltiples condiciones que favorecen o no la orientación a ocupaciones específicas y el consecuente estatus y prestigio asociado a ellas (Duncan, O 1963; Durán, L, 2003; Palomar, J, Lanzagorta, N, 2005; Aparicio, M, 2006).

En general, podemos concluir que los pescadores artesanales tienen niveles de escolaridad inferiores a la media nacional, pero a nivel intergeneracional es posible percibir cierto salto educativo de los hijos respecto a sus padres, sin embargo ¿Qué intensidad y amplitud tienen estos movimientos educacionales?

Tabla 3.7: Tabla de Movilidad Absoluta Global Según Porcentajes Totales y Valores Absolutos para Nivel Educacional de Padres e Hijos

		Nivel de Escolaridad del encuestado					Total
		Sin estudios	Basica Incompleta	Basica Completa	Media Incompleta	Media Completa	
Nivel de Escolaridad del Padre	Sin estudios	2 1,3%	20 12,7%	4 2,5%	3 1,9%	1 ,6%	30 19,0%
	Basica Incompleta		41 25,9%	24 15,2%	28 17,7%	10 6,3%	103 65,2%
	Basica Completa		3 1,9%	3 1,9%	4 2,5%	3 1,9%	13 8,2%
	Media Incompleta			3 1,9%	5 3,2%	1 ,6%	9 5,7%
	Media Completa			1 ,6%	2 1,3%		3 1,9%
	Total		2 1,3%	64 40,5%	35 22,2%	42 26,6%	15 9,5%

Fuente: Elaboración propia en base a datos Proyecto FIP 2005.

A partir de la tabla de movilidad expuesta, se puede señalar que el total de pescadores inmóvilesⁱⁱ, es decir, aquellos que mantuvieron el mismo nivel educacional de sus padres es de 32,3% (51 casos), en cambio los pescadores que se movilizaron independiente de la direccionalidad de su movimiento, corresponden al 67,7% del total. Si se considera esta última distinción, se concluye que del total de pescadores que experimentaron movilidad de tipo educacional, el 67% de ellos lo hizo de modo ascendente y sólo un 0,6% (1 caso) descendió en dos categorías respecto a su origen educacional.

Si se efectúa un análisis por origen educacional, desde la categoría “sin estudios”, los pescadores móviles ascienden al 20,2%, desde la categoría “básica incompleta” a un 39,2%, de la categoría “Básica completa” a un 6,3%, de la categoría “Media incompleta” a un 2,5% y de la categoría “Media completa” a un 1,9%.

Al contrario, si el análisis se efectúa de los inmóviles según origen un 1,3% del total de los padres sin estudio, heredan esta condición a sus hijos, de un 65,2% de padres con nivel básico incompleto, un 25,9% de sus hijos continúan en este nivel, de un 8,2% de padres con nivel básico completo un 1,9% de sus hijos reproducen esta categoría, de un 5,7% de padres con nivel medio incompleto, un 1,9% de sus hijos permanecen en el mismo nivel, sin embargo llama la atención que padres con enseñanza media completa, no reproduzcan el mismo patrón en sus hijos, al contrario, hijos de padres “menos ilustrados”, tienden a generar una movilidad educacional ascendente en disonancia con la hipótesis que plantea una relación predictora de la educación de los padres sobre la de sus hijos, sin embargo, considérese la precaución de esta conclusión, frente al escaso número de casos en la cual se fundamenta (Durán, L, 2003; Palomar, J, Lanzagorta, N, 2005; Aparicio, M, 2006).

No obstante lo anterior, las conclusiones que se pueden extraer es que existen más pescadores móviles que inmóviles y que la direccionalidad es en su mayor parte ascendente, sin embargo, ¿A qué se deben estos cambios? ¿Son estructurales o relativos?

Una forma de responder a estas preguntas, es a través del cálculo de la movilidad estructural, la que da cuenta de las diferencias entre los orígenes y destinos educacionales considerando sólo el tamaño de las categorías a través del tiempo, asumiendo que fenómenos externos a nivel social, económico, político, tecnológico, cultural o una mezcla de éstos, conllevan a que las categorías varíen en su tamaño y composición reflejando la existencia de oportunidades que se abren o cierran en una sociedad específicaⁱⁱⁱ (Germani, G, 1961; Torche, F, 2005).

Tabla 3.8: Diferencias absolutas entre marginales de origen y de destino

	Diferencias
Sin estudios	17,7%
Básica incompleta	24,7%
Básica completa	-14,0%
Media incompleta	-20,9%
Media completa	-7,6%

Diferencias absolutas calculadas entre valores de marginales de origen menos valores de marginales de destino

La movilidad estructural observada es de 42,4% de “casos sobrantes” en las categorías de “sin estudios” y “básica incompleta”, lo que evidencia desde un punto de vista estructural, que las categorías de enseñanza media incompleta, básica completa y media completa deberían asumir estos casos sobrantes denotando un claro proceso de movilidad educacional de tipo ascendente, cuyas razones pueden explicarse en parte, al aumento sistemático del gasto público en materia de educación, reflejado en el aumento en la cobertura y acceso a educación Preescolar, Básica y Media, en especial, respecto a la población clasificada en los deciles más bajos de ingresos (CASEN, 2006).

Los resultados expuestos, nos acercan a una visión global respecto a la movilidad educacional intergeneracional en el sector pesquero artesanal, sin embargo, podemos tener un mayor nivel de detalle si comenzamos a analizar el comportamiento individual de cada una de las categorías educacionales a través de un acercamiento a lo que se denomina como movilidad absoluta particular^{iv} (Carabaña, J, 1999)

Tabla 3.9: Tabla de Movilidad Absoluta Particular Según Porcentajes Horizontales o de Destino (Outflow) para Nivel Educativo de Padres e Hijos

		Nivel de Escolaridad del Padre					Total
		Sin estudios	Basica Incompleta	Basica Completa	Media Incompleta	Media Completa	
Nivel de Escolaridad del Padre	Sin estudios	6,7%	66,7%	13,3%	10,0%	3,3%	100,0%
	Basica Incompleta		39,8%	23,3%	27,2%	9,7%	100,0%
	Basica Completa		23,1%	23,1%	30,8%	23,1%	100,0%
	Media Incompleta			33,3%	55,6%	11,1%	100,0%
	Media Completa			33,3%	66,7%		100,0%
Total		1,3%	40,5%	22,2%	26,6%	9,5%	100,0%

Fuente: Elaboración propia en base a datos Proyecto FIP 2005.

La tabla expone a nivel general, que del total de padres sin estudio, 6,7% de sus hijos tuvieron como destino el mismo nivel educacional, 66,7% alcanzaron la enseñanza básica incompleta, 13,3% la básica completa, 10% la media incompleta y sólo un 3,3% la enseñanza media completa. Si bien, se aprecia un 93,3% de movilidad ascendente, gran parte de ella se trata de movimientos de baja intensidad, es decir, sólo se subió una categoría.

Del total de padres con enseñanza básica incompleta, el 39,8% de sus hijos tuvieron como destino el mismo nivel educacional, 23,3% alcanzaron la enseñanza básica completa, 27,2% la media incompleta y un 9,7% la enseñanza media completa, observándose un porcentaje importante de inmovilidad, pero al mismo tiempo, ausencia de movilidad de tipo descendente y una mayor intensidad en la movilidad ante un 23,3% que sube una categoría y un 27,2% que lo hace con dos.

En cuanto a los padres con enseñanza básica completa, se observa que un 23,1% de sus hijos descienden en una categoría educacional y el mismo porcentaje permanece inmóvil, en cambio un 30,8% alcanza la enseñanza media incompleta y un 23,1% llega

a completar el sistema educacional formal, registrándose la mayor cantidad de casos con una movilidad ascendente hacia la categoría más alta.

Respecto a los padres con enseñanza media incompleta, se observa que un 33,3% de sus hijos descienden una categoría y 55,6% de ellos permanecen inmóviles, registrándose sólo un 11,1% de hijos cuyo destino implicó una movilidad educacional completando la enseñanza media.

Por último, destaca que todos los hijos de padres con enseñanza media completa hayan descendido una y dos categorías educacionales debajo de la herencia educacional esperada.

Tabla 3.10: Tabla de Movilidad Absoluta Particular Según Porcentajes Verticales o de Entrada (Inflow) para Nivel Educativo de Padres e Hijos

		Nivel de Escolaridad del encuestado					Total
		Sin estudios	Basica Incompleta	Basica Completa	Media Incompleta	Media Completa	
Nivel de Escolaridad del Padre	Sin estudios	100,0%	31,3%	11,4%	7,1%	6,7%	19,0%
	Basica Incompleta		64,1%	68,6%	66,7%	66,7%	65,2%
	Basica Completa		4,7%	8,6%	9,5%	20,0%	8,2%
	Media Incompleta			8,6%	11,9%	6,7%	5,7%
	Media Completa			2,9%	4,8%		1,9%
Total		100,0%	100,0%	100,0%	100,0%	100,0%	100,0%

Fuente: Elaboración propia en base a datos Proyecto FIP 2005.

La tabla expone a nivel general, que los hijos sin estudio provienen en su totalidad de padres también si estudio, reflejándose un alto nivel de autoreclutamiento para esta categoría.

Del total de hijos con enseñanza básica incompleta, 31,3% de ellos presentan padres sin estudios, 64,1% padres con su mismo nivel educacional y sólo un 4,7% logra ascender una categoría a través del término de la enseñanza básica. En este caso, al igual que el anterior, si bien se aprecian movimientos educacionales ascendentes, el mayor porcentaje reproduce el nivel educacional de sus padres.

En cuanto a los hijos con enseñanza básica completa, 11,4% de ellos presentan padres sin estudios, 68,6% padres con enseñanza básica incompleta, un 8,6% padres con el mismo nivel educacional y un 11,5% con padres que presentan una o dos categorías educacionales más que ellos. A diferencia de la categoría anterior, se aprecia un mayor porcentaje de quienes ascienden educacionalmente respecto a sus padres, aún cuando se trata de un movimiento de corto alcance (sólo una categoría). Llama la atención también que un 11,5% de los hijos, expone movimientos descendentes.

Respecto a los pescadores con enseñanza media incompleta, 7,1% de ellos presentan padres sin estudios, 66,7% padres con enseñanza básica incompleta, 9,5% con enseñanza básica completa, 11,9% con su mismo nivel de escolaridad y sólo un 4,8% padres con enseñanza media completa, es decir, que al menos un 66,7% de los hijos

experimentó una movilidad educacional ascendente de mayor intensidad, ya que implicó un salto entre el sistema educativo básico al sistema educativo intermedio.

Por último respecto a los pescadores que alcanzan la finalización de sus estudios medios, sólo un 6,7% de ellos presenta el máximo de movilidad posible ante padres sin estudios, sin embargo es evidente que se percibe una importante movilidad ascendente al ser 66,7% los hijos que concluyen sus estudios y cuyos padres sólo alcanzaron la enseñanza básica incompleta y un 20% en aquellos casos donde los padres llegaron a finalizar la enseñanza básica. Los saltos educacionales son menores, a medida que los padres aumentan de escolaridad, sin evidenciarse un autoreclutamiento en la categoría “Enseñanza Media Completa”.

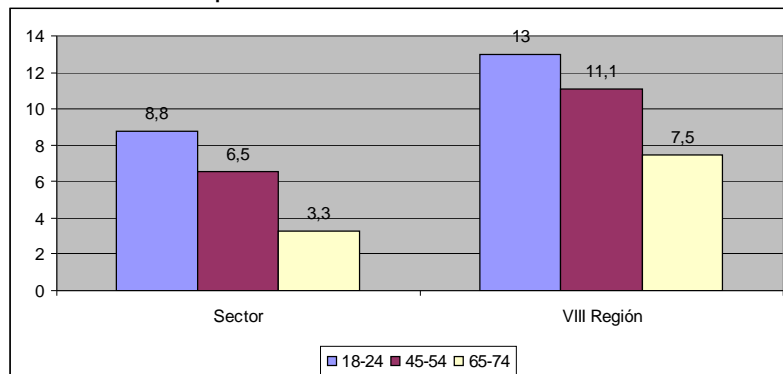
En este sentido, los resultados son alentadores, ya que a nivel intergeneracional existe un evidente proceso de movilidad educacional ascendente, reflejando el componente adquirido de la educación independiente de la herencia familiar.

Estos resultados son similares a los recientemente obtenidos a través de la Encuesta CASEN 2006, donde se concluye que las generaciones más jóvenes (18-24 años) exhiben mayores niveles de escolaridad independiente de su situación socioeconómica, fenómeno explicado estructuralmente desde los incentivos de las políticas educacionales gubernamentales.

Específicamente para la región del Bio Bio, las diferencias entre los jóvenes y la población adulta o segunda generación (45-54 años) es de 1,9 años y entre los jóvenes y la población adulta mayor o primera generación (65 a 74 años) es de 4 años de escolaridad. Para el contexto de interés en cambio, las diferencias entre los jóvenes y la segunda generación es de 2,3 años de estudio y entre la segunda y tercera generación es de 3,2 años de estudio.

Sin embargo, a pesar de la relativa homogeneidad interna, si efectuamos una comparación entre lo que sucede en la región y el comportamiento educacional de los pescadores artesanales, aproximando la escolaridad a los rangos etáreos predefinidos por la CASEN, observamos que en las tres generaciones, los pescadores artesanales presentan una media de escolaridad inferior a la regional.

Grafico 3.2: Medias de Escolaridad Según Edad para VIII Región y Sector Pesquero Artesanal Merlucero.



Fuente: Elaboración propia en base a datos Encuesta FIP y datos de Encuesta Casen, 2006.

Para los pescadores entre 18 y 24 años, la diferencia respecto a la media regional es de 4,2 años de estudio, para quienes se encuentran entre los 45 y 54 años de edad es de 4,6 y para los pescadores entre los 65 y 74 años, su diferencia respecto al resto de la población regional es de 4,2 años de estudio, es decir, aparentemente la diferencia entre la región y el sector pesquero se mantiene independientemente de la generación de la cual se trate.

Conclusiones

Los resultados expuestos, reflejan dos realidades educativas para los pescadores artesanales de la Región del Bio Bio.

A nivel intergeneracional, se aprecian importantes avances, ya que a nivel global, los hijos presentan casi 3 años de estudios más que sus padres, e incluso, aunque en porcentajes mínimos, se observa el seguimiento de estudios superiores por parte de los hijos de los pescadores encuestados.

Se aprecia que casi el 70% de los pescadores se ha movilitado educacionalmente en dirección ascendente y sólo un 32,3% han heredado el mismo nivel educacional de sus padres.

Los pescadores que han experimentado una movilidad ascendente de mayor intensidad son los hijos de padres con enseñanza media incompleta y con enseñanza básica completa en contraste con los hijos de padres sin estudios o con enseñanza básica incompleta que presentan una movilidad ascendente menor, evidenciándose que a nivel estructural, sería esperable que la próxima generación casi no presentara niveles educacionales inferiores a la enseñanza media incompleta.

Estos avances educativos entre generaciones, pueden ser explicados al menos en parte, gracias a políticas estructurales que sistemáticamente han aumentado la cobertura, acceso y equidad a la enseñanza Preescolar, Básica y Media, especialmente para los estratos socioeconómicos más bajos del país.

No obstante lo anterior, existe otra realidad educativa del sector si se le compara con los niveles regionales y nacionales globales.

El análisis general de los resultados indica que los pescadores artesanales se caracterizan por exponer cierta homogeneidad en sus niveles de escolaridad, ya que ninguno de ellos, supera los 12 años de educación formal, aunque internamente ante una diferenciación por edad, los más jóvenes (18-24 años) presentan mayores niveles de escolaridad que los pescadores mayores (45-54 y 65-74 años).

A nivel regional, los contrastes tienden a acentuarse más aún, con una diferencia de más de 4 años de escolaridad independiente del rango etáreo.

Además, la media educacional del sector, es muy similar a la media educacional calculada para la población nacional rural, por lo tanto, en este sentido, quedan pendientes importantes desafíos educativos para el sector pesquero artesanal de la Región del Bio Bio, en especial si como se dijo anteriormente, la educación es

considerada como el mecanismo por excelencia para ascender socialmente y enfrentar la reproducción de las desigualdades sociales.

ⁱ Considérese que un oficio destaca principalmente por su aprendizaje experiencial a través de una observación directa y participativa por quien lo adquiere y no por la obtención de algún crédito educacional que lo legitime.

ⁱⁱ Calculado según la suma de porcentajes en la Diagonal.

ⁱⁱⁱ En este aspecto, comúnmente suele interpretarse la movilidad estructural (cambio de origen hacia otros destinos) como un efecto de variables externas a la acción individual, sin embargo, se previene el efectuar explicaciones desde la mirada reduccionista que vincula los cambios a efectos totalmente externos.

^{iv} La lectura de los móviles según origen a través de las tablas de movilidad absoluta global, tienden a confundirse con la interpretación que se hace de los mismos a nivel particular, sin embargo en el primer caso, los cálculos se basan en los porcentajes totales y en el segundo, en los porcentajes particulares para cada categoría o clase, sean a nivel horizontal o vertical.

Referencias Bibliográficas

- Barriga, O; Araya, I; Dresdner, J; Quiñones, R; Henríquez, G; Salgado, H; Depolo, S; Tijaro, R; Navarrete, I (2003): Caracterización Social del empleo y del nivel Socioeconómico de los trabajadores en la pesquería de la merluza común de la Octava Región. Documento técnico nº 3, Programa de Estudios Económicos y Sociales del Sector pesquero, Facultad de Ciencias económicas y administrativas, Universidad de Concepción.
- Carabaña, Julio (1999): “Dos estudios sobre movilidad intergeneracional”, Fundación Argentaria- Visor, España.
- CASEN 2006: “Datos Estadísticos para Educación”, Ministerio de Planificación, Gobierno de Chile, Chile. Disponible en: www.casen.cl
- Dresdner, J, Chávez, C, Barriga, O, Henríquez, G, Hernández, A, González, N, Baquedano, M, Cubillos, L (2004): “Evaluación Socioeconómica de la implementación del régimen artesanal de extracción en la pesquería de la merluza común”, Proyecto del Fondo de Investigación Pesquera, Chile.(No publicado)
- Duncan Otis Dudley. 1965. “The trend of occupational mobility in the United States”, *American Sociological review*, vol. 30, nº 4.
- Filgueira Carlos, Kaztman Ruben (1999): “Activos, vulnerabilidad y Estructura de Oportunidades”, Documento de trabajo, Comisión Económica para América Latina y el Caribe, CEPAL.
- Filgueira, Carlos (2001) “La actualidad de viejas temáticas: sobre los estudios de clase, estratificación y movilidad social en América Latina” Serie Políticas Sociales CEPAL, Nº 51, Santiago de Chile, Agosto.

-
- Germani Gino (1961) “Estrategia para estimular la movilidad social”, Serie Desarrollo Económico CEPAL, Vol. 1, nº 3. Chile.
 - Jacobson, B; Kendrick, J (1973): “Education and Mobility, from achievement to Ascription”, *American Sociological Review*, vol.38, nº 4.
 - Kelly, M; Mare, R (2004): “Family Structure, intergenerational mobility and the reproduction of poverty, Evidence for increasing polarization”, *Demography*, vol.41, nº 4.
 - Kerbo, Harold (1998) “Estratificación social y desigualdad: el conflicto de clases en perspectiva histórica y comparada” Editorial McGraw-hill, Madrid.
 - Link Felipe (2004): Factores Socioeconómicos y Socioculturales en la organización del trabajo. El caso de los pescadores artesanales de la Región del Bio Bio. Documento de Tesis, Facultad de Ciencias Sociales, Departamento de Sociología, Universidad de Concepción.
 - Lipset, S, Bendix, R (1963): “La Movilidad en las sociedades Industriales”, Editorial EUDEBA, Buenos Aires.
 - Mediavilla, Mauro (2004): “Movilidad Intergeneracional Educativa, Análisis del Caso Brasileño”, Proyecto sobre la incidencia de la educación sobre la desigualdad económica en América Latina, Universidad de Barcelona.
 - Mir Adolfo (1972): “Orígenes socioeconómicos, estatus de la escuela y aspiraciones y expectativas educativas y ocupacionales de estudiantes de secundaria”, *Revista Mexicana de Sociología*, Vol 34, nº 2, pp 169-192.
 - Morales, Rolando, Ajata, P, Castro, V, Celfa, E (2005): “La Educación influye en el largo plazo en el trabajo doméstico. Efectos intergeneracionales entre madres e hijas”, *CIESS-ECONOMÉTRICA*, Bolivia.
 - Mouw Ted (2003): “Social Capital and finding a job: Do Contacts Matter? *American Sociological Review*, Vol. 68, nº 6.
 - Palomar Joaquina, Lanzagorta Nuria (2005): “Pobreza, recursos psicológicos y movilidad social”, *Revista Latinoamericana de Psicología*, VOL 37, Nº 1, pp 9-45.
 - Parrado, Emilio (2005): “Economic restructuring and intra-generational class mobility in Mexico”, *Social Forces*, vol. 84, nº 2.
 - Torche, Florencia (2005): “Desigual pero fluido. El patrón chileno de movilidad en perspectiva comparada”, Serie En Foco, Investigaciones Expansiva, Chile.
 - Torche, Florencia; Wormald, Guillermo (2004): “Estratificación y movilidad social en Chile, entre la adscripción y el logro”, Serie Políticas Sociales, CEPAL, Vol. 98, Santiago de Chile.